



**КОМИТЕТ ИМУЩЕСТВЕННЫХ ОТНОШЕНИЙ
АДМИНИСТРАЦИИ ПЕРМСКОГО МУНИЦИПАЛЬНОГО РАЙОНА**

РАСПОРЯЖЕНИЕ

14.03.2022

№ 985

**Об установлении публичного
сервитута на часть земельных
участков**

В соответствии со ст. 23, гл. V.7 Земельного кодекса Российской Федерации, Федеральным законом от 25.10.2001 № 137-ФЗ «О введении в действие Земельного кодекса Российской Федерации», пп. 3.7.5 п. 3.7 разд. 3 Положения о комитете имущественных отношений администрации Пермского муниципального района, утвержденного решением Земского Собрания Пермского муниципального района Пермского края от 22.12.2016 № 178, на основании ходатайства открытого акционерного общества «Межрегиональная распределительная сетевая компания Урала» (ИНН 6671163413, ОГРН 1056604000970) (далее - ОАО «МРСК Урала») от 10.11.2021 № 9381:

1. Установить в интересах ОАО «МРСК Урала» публичный сервитут общей площадью 869 кв.м на часть земельных участков:

- с кадастровым номером 59:32:3290001:2380, расположенный по адресу: Пермский край, Пермский район, Заболотское с/п, д. Горшки;
- с кадастровым номером 59:32:3290001:2381, расположенный по адресу: Пермский край, Пермский район, Заболотское с/п, д. Горшки;
- с кадастровым номером 59:32:3290001:2382, расположенный по адресу: Пермский край, Пермский район, Заболотское с/п, д. Горшки;
- с кадастровым номером 59:32:3290001:2383, расположенный по адресу: Пермский край, Пермский район, Заболотское с/п, д. Горшки;
- с кадастровым номером 59:32:3290001:2407, расположенный по адресу: Пермский край, Пермский район, Заболотское с/п, д. Горшки;
- с кадастровым номером 59:32:3290001:2408, расположенный по адресу: Пермский край, Пермский район, Заболотское с/п, д. Горшки;
- с кадастровым номером 59:32:3290001:2409, расположенный по адресу: Пермский край, Пермский район, Заболотское с/п, д. Горшки;
- с кадастровым номером 59:32:3290001:2410, расположенный по адресу: Пермский край, Пермский район, Заболотское с/п, д. Горшки;
- с кадастровым номером 59:32:3290001:2448, расположенный по адресу: Пермский край, Пермский район, Заболотское с/п, д. Горшки.

Цель: Для размещения объекта электросетевого хозяйства «ВЛ-0,4 кВ ф. №1 (оп. № 18-25) от ТП-45226».

Срок: 49 лет.

2. Утвердить границы публичного сервитута земельных участков, указанных в п. 1 настоящего распоряжения, согласно прилагаемой схеме расположения границ публичного сервитута.

3. Срок, в течение которого использование указанных в п. 1 настоящего распоряжения земельных участков в соответствии с их разрешенным использованием будет невозможно или существенно затруднено в связи с осуществлением сервитута – не установлен.

4. Порядок установления зон с особыми условиями использования территорий и содержание ограничений прав на земельные участки в границах таких зон установлен Постановлением Правительства РФ от 24.02.2009 № 160 «О порядке установления охранных зон объектов электросетевого хозяйства и особых условий использования земельных участков, расположенных в границах таких зон».

5. Плата за публичный сервитут не устанавливается в соответствии с ч. 4 ст. 3.6 Федерального закона от 25.10.2001 года № 137-ФЗ «О введении в действие Земельного кодекса Российской Федерации».

6. Комитету имущественных отношений администрации Пермского муниципального района в течение 5 рабочих дней со дня подписания настоящего распоряжения:

6.1. Направить настоящее распоряжение правообладателям земельных участков, указанных в п. 1 распоряжения;

6.2. Направить настоящее распоряжение в Управление Федеральной службы государственной регистрации, кадастра и картографии по Пермскому краю;

6.3. Направить настоящее распоряжение в ОАО «МРСК Урала», а также сведения о лицах, являющихся правообладателями земельных участков, сведения о лицах, подавших заявления об учете их прав (обременений прав) на земельные участки, способах связи с ними, копии документов, подтверждающих права указанных лиц на земельные участки;

6.4. Направить в администрацию Заболотского сельского поселения настоящее распоряжение для опубликования в порядке, установленном для официального опубликования (обнародования) муниципальных правовых актов уставом поселения.

7. Разместить настоящее распоряжение на сайте Пермского муниципального района www.permraion.ru.

8. Настоящее распоряжение вступает в силу со дня его подписания.

9. Контроль исполнения распоряжения оставляю за собой.

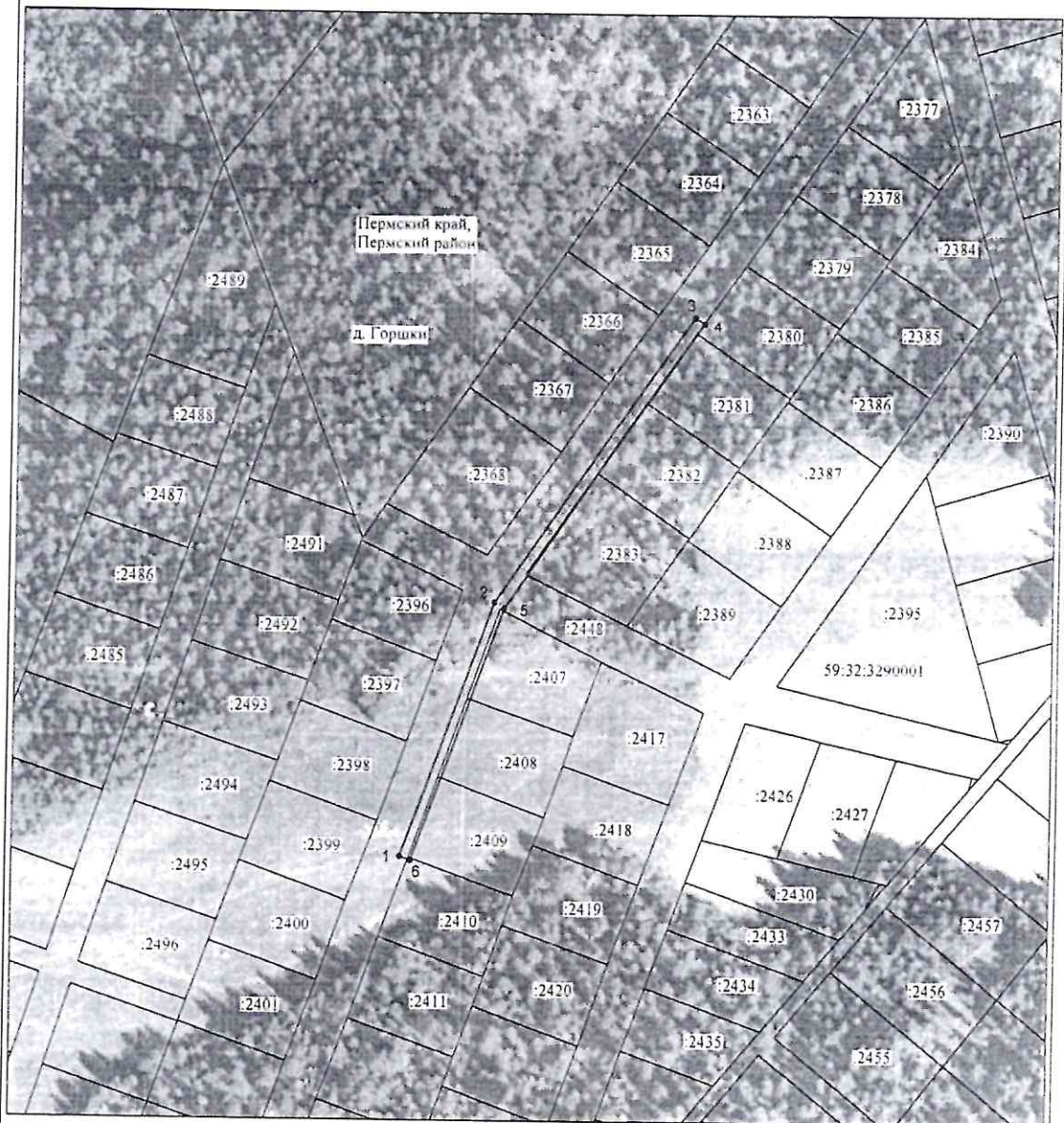
И.о. председателя комитета



М.В. Королева

Приложение № 1
к распоряжению
комитета имущественных
отношений администрации
Пермского муниципального района
от 14.03.2022 № 985

Схема расположения границ публичного сервитута объекта



Масштаб 1:2000

Используемые условные знаки и обозначения:

- | | |
|-----|---|
| Xel | - номер опоры |
| — | - граница публичного сервитута |
| — | - граница кадастрового деления |
| — | - граница населенного пункта |
| — | - граница земельного участка, имеющегося в ЕГРН |

59:32:1170001:34 - кадастровый номер земельного участка, имеющегося в ЕГРН

59:32:1170001 - номер кадастрового квартала

1 • - обозначение характерных точек границ

Приложение № 2
к распоряжению
комитета имущественных
отношений администрации
Пермского муниципального района
от 14.03.2022 № 985

ОПИСАНИЕ МЕСТОПОЛОЖЕНИЯ ГРАНИЦ

Публичный сервитут для размещения объекта электросетевого хозяйства «ВЛ-0,4 кВ ф.№1 (оп.№18-25) от ТП-45226»
(наименование объекта, местоположение границ которого описано (далее - объект)

Раздел 1

Сведения об объекте		
№ п/п	Характеристики объекта	Описание характеристик
1	2	3
1	Местоположение объекта	Пермский край, Пермский район, деревня Горшки
2	Площадь объекта +/- величина погрешности определения площади (Р+/- Дельта Р)	869 кв.м ± 6 кв.м
3	Иные характеристики объекта	Публичный сервитут для размещения объекта электросетевого хозяйства «ВЛ-0,4 кВ ф.№1 (оп.№18-25) от ТП-45226» на срок 49 лет

Приложение № 3
к распоряжению
комитета имущественных
отношений администрации
Пермского муниципального района
от 14.03.2022 № 985

Раздел 2

Сведения о местоположении границ объекта					
1. Система координат <u>МСК-59, зона 2</u>					
2. Сведения о характерных точках границ объекта					
Обозначение характерных точек границ	Координаты, м		Метод определения координат характерной точки	Средняя квадратическая погрешность положения характерной точки (M _t), м	Описание обозначения точки на местности (при наличии)
	X	Y			
1	2	3	4	5	6
1	511485.39	2201509.56	Метод спутниковых геодезических измерений (определений)	0.10	–
2	511574.93	2201541.82	Метод спутниковых геодезических измерений (определений)	0.10	–
3	511676.22	2201611.28	Метод спутниковых геодезических измерений (определений)	0.10	–
4	511673.96	2201614.58	Метод спутниковых геодезических измерений (определений)	0.10	–
5	511573.08	2201545.40	Метод спутниковых геодезических измерений (определений)	0.10	–
6	511484.04	2201513.31	Метод спутниковых геодезических измерений (определений)	0.10	–
1	511485.39	2201509.56	Метод спутниковых геодезических измерений (определений)	0.10	–
3. Сведения о характерных точках части (частей) границы объекта					
Обозначение характерных точек части границы	Координаты, м		Метод определения координат характерной точки	Средняя квадратическая погрешность положения характерной точки (M _t), м	Описание обозначения точки на местности (при наличии)
	X	Y			
1	2	3	4	5	6
–	–	–	–	–	–

